

# Jahresbericht Perlenschatz e. V. und Stiftung

16.09.2023

*Eine echte Chance auf Integration*

*Aktionen/Neues/Wissenswertes*

aus Öffentlichkeitsarbeit,  
Geschäftsführung und Verwaltung

*Eine echte Chance auf Integration*



**Perlenschatz**  
Zuflucht. Beratung. Interkulturell.

- Pressemeldung Vorstandswahlen
- Jahresdankbrief und Geschenke an Vereinsmitglieder und Ehrenamtliche
- Diverse Stellensuchanzeigen (neu aufgesetzt und in verschiedene Stellenbörsen aufgegeben sowie an alle Gemeinden im Kreis unseres Schutzhauses geschickt sowie an Ausbildungsstätten schicken lassen)
- Diverse Bewerbungsgespräche
- Politische Ziele: weitere Abstimmungen mit Vorsitzendem von Netzwerk-m, Gaetan Roy
- Jahres-/Rechenschaftsberichte für JHV, fürs Web, Finanzamt, Regierungspräsidium
- Festgeldkonto eröffnet
- Recherche potenzielle Häuser und Hausbesichtigungen
- Antrag Share Value (mit Vereinsmitgliedern)
- Beratung einer Frau, die in Ecuador Frauenhaus eröffnet
- Reklamation Standplatz Willow Creek

*Eine echte Chance auf Integration*



**Perlenschatz**  
Zuflucht. Beratung. Interkulturell.

- Begleitung Wechsel Buchhalter
- Teilnahme Seminare Vereinsrecht und Twingle Spendenbox
- Artikel für Magazin Kriminalistik (zweiteilig)
- Einführungsseminar neue Website und Korrekturen
- Sicherheitsberatung (Update)
- Urlaubsvertretung im Schutzhaus
- Beteiligung Kienbaum-Umfrage Kostenerfassung Frauenhäuser und Beratungsstellen für BMFSFJ
- Coaching gegen Zuwendungsbestätigung
- Ehemaligen-Treffen im Schutzhaus 14.06.2023 und Grill- und Singnachmittag am 23.08.2023
- „Umzug“ mit Ehrenamtlicher
- Eintrag ODABS-Datenbank (Online-Datenbank für Betroffene von Straftaten)
- Anfragen beantwortet von Studenten für Bachelor-Arbeit
- Papier erstellt zur Freundeskreis-Betreuung

*Eine echte Chance auf Integration*

- Begehung Baustelle mit Elektromeister, Besprechung weiteres Vorgehen
- Münzgeräte für Waschmaschinen bestellt
- TV-Beitrag für Bibel.TV und YouTube korrigieren lassen
- Flyer Beratungsstelle (Plakat, Türschild)
- Vorbereitende Gespräche für weitere Beratungsstelle
- Verleihung Ludwig-Krapf-Preis
- Einladungen Einweihungsfeier Offenbach mit Grußwort-Anfragen (schriftlich, per Mail)
- Tagesgeschäft: Mails, Spendendank, Versand Erstinfos und Material, Beratung/Seelsorge mit Nacharbeit, Absprachen mit Hauseltern (größere Anschaffungen, Schützlinge ...), Druckvorlagen für VA-Plakate und –Handzettel, wöchentliche Onlinemeetings, Webberichte (auch für FB & Twitter), Abholung Schützlinge, Statistiken, Text, Layout, Versandaktionen von Infobriefen, Newslettern, Datenbankpflege, Gratulationen, Echos, Rechnungen überweisen und vorbereitende Buchhaltung, Telefonate mit Spendern, Schützlingen, Behörden, Schriftverkehr für sie, Absprachen mit Vorstand, Vorträge/Veranstaltungen.

*Eine echte Chance auf Integration*

## Perlenschatz in der Presse



- Solmser Nachrichten (06.10.2022)
- idea Pressedienst (06.10.2022)
- Wetzlarer Neue Nachrichten (11.10.2022)
- AEM Vorankündigung und Pressemeldung Ludwig-Krapf-Preis 2022
- AEM Freundesbrief 2/2022
- Lokalmatador Korntal, 08.12.2022
- idea (02.12.2022)
- Amtsblatt Korntal-München (08.12.2022)
- Christusforum Deutschland (19.06.2023) anlässlich Weltflüchtlingstag
- Diverse Vortragsankündigungen für Vorträge in Bayern, Berlin und Hamburg

*Eine echte Chance auf Integration*



## Ludwig-Krapf-Preis 2022 für Anette Bauscher

Am 24.11.2022 erhält Anette Bauscher den Ludwig-Krapf-Preis des AWM Fördervereins



Anette Bauscher gehörte zur ersten Weiterbildungsgruppe des EIM-Kurses „Integrationsbegleiter“. Sie ist Gründungsmitglied des Vereins Perlienschatz e.V., der sich um Frauen und ihre Kinder kümmert. Ihr Herz gilt muslimischen Frauen, vor allem Konvertierten, die auf der Flucht waren oder sind, traumatisiert aufgrund von Gewalt und Ausgrenzung. Mit dem Preis soll Anette Bauschers selbstloser Einsatz gewürdigt werden, weil sie die Not dieser Frauen sieht und handelt – sensibel und mit langem Atem. Die AWM setzt damit ein Zeichen für gelingende Integration unter würdigen Umständen, durch die Benachteiligte Heilung erleben und neue Perspektiven eröffnen können.

Kalender

Mo	Di	Mi	Do	Fr	Sa	So
	4	5	6	7	8	9
10	11	12	13	14	15	16
17	18	19	20	21	22	23
24	25	26	27	28	29	30
31						

Kalender

Mo	Di	Mi	Do	Fr	Sa	So
1	2	3	4	5	6	7
8	9	10	11	12	13	14
15	16	17	18	19	20	21
22	23	24	25	26	27	28
29	30	31				



## Ludwig Krapf Preis

Den Ludwig-Krapf-Preis verleiht der AWM Förderverein e.V. einmal pro Jahr an Personen, die sich – wie sein Namensgeber – vielseitig, innovativ und kreativ für Gott und Menschen einsetzen.

02.11.2022



## Schutz, Beratung und Integrationshilfe für Frauen: Anette Bauscher erhält den Ludwig-Krapf-Preis 2022

Am Donnerstag, den 24. November 2022, fand die Verleihung des Ludwig-Krapf-Preises vor geladenen Gästen und Studierenden an der AWM Komtal statt.



In seiner Ansprache begrüßte Frank Bossert, Vorsitzender des Fördervereins der AWM, auch Nachfahren von Ludwig Krapf, die zur Feier an die AWM gekommen waren. Tobias Menges, Dekan des akademischen Zweigs der AWM (CIU Komtal), beleuchtete kurz die Lebensgeschichte Krapfs, seinen unkonventionellen Lebensweg und Pioniergeist. Vor allem diese Bereitschaft, für aktiv gelebte Nächstenliebe Schwierigkeiten in Kauf zu nehmen, wurde als Parallele zum Leben der Preisträgerin, Anette Bauscher, erkennbar. Im anschließenden Interview mit Tobias Menges, Dekan der AWM Komtal, beschrieb Bauscher, dass sie für einen längeren Zeitraum den persönlichen Bezug zum christlichen Glauben verloren hatte. Nach 13 Jahren im elterlichen Industriebetrieb und 10 Jahren in der Öffentlichkeitsarbeit bei ERF Medien habe die Kaufrau und Fundraiserin das bewusste Anliegen vor Gott gehabt, sich dort einzusetzen, wo die soziale Not groß sei. Im Anschluss an einen mehrjährigen Einsatz für Diopli Suyana (als Leiterin Kommunikation & Fundraising in Deutschland), einem Krankenhaus in den peruanischen Anden, habe Gott ihr Augenmerk auf muslimische Frauen in Deutschland gerichtet. Sie besuchte 2013 am Europäischen Institut für Migration, Integration und Islamthemen (EIMI) in Komtal den Ausbildungskurs zur Integrationsbegleiterin. Mit diesem interkulturellen Vorwissen und mit persönlichem, finanziellern Einsatz gründete sie ein Jahr später den Verein Perlienschatz e.V.

Kalender

Mo	Di	Mi	Do	Fr	Sa	So
	4	5	6	7	8	9
10	11	12	13	14	15	16
17	18	19	20	21	22	23
24	25	26	27	28	29	30
31						

Kalender

Mo	Di	Mi	Do	Fr	Sa	So
1	2	3	4	5	6	7
8	9	10	11	12	13	14
15	16	17	18	19	20	21
22	23	24	25	26	27	28
29	30	31				

Der Verein unterhält mit einer dazugehörigen Stiftung eine Zufluchtsstätte für Mädchen und Frauen, die von psychischer, Körperlicher oder sexueller Gewalt betroffen oder von Zwangsheirat oder „Ehrenmord“ bedroht sind. Dieses Angebot richtet sich in erster Linie an Frauen aus Einwandererfamilien



Yassir Eric (Institutsleiter EIMI) beschrieb in seiner Laudatio zunächst die schwierige Situation vieler Frauen im Mittleren Osten, wie sie aktuell durch die gewaltsam unterdrückten Proteste im Iran ins Bewusstsein der Weltöffentlichkeit gelangen. Er würdigte Anette Bauschers unermüdelten Einsatz für Frauen und Kinder aus Einwandererfamilien, die von häuslicher Gewalt betroffen sind.

In ihrer Dankesrede schloßte Anette Bauscher eindrücklich und bewegend die Notsituation der Frauen, denen der Verein einen Schutzraum und Wege zu einem selbstbestimmten Leben eröffnet. Oftmals befanden sich die Frauen in einem großen inneren Konflikt – selbst nach erlittener Gewalt sei die Verbundenheit und Loyalität zur eigenen Familie enorm stark. Dies – und die Angst um Repressionen bis hin zum „Ehrenmord“, sei auch ein Grund, weshalb viele der Übergriffe nie als Straftaten gemeldet würden und somit die Dunkelziffer enorm hoch sei.



Auch nach dem oftmals schweren Entschluss, den Start in ein neues Leben zu wagen, gäbe es nicht nur Erfolgsgeschichten. Dennoch habe Bauscher Hoffnung für jede der Frauen und lebe aus dem Vertrauen in Gottes Zusage, dass ein Einsatz für sein Reich, der in Liebe geschehe, nicht vergeblich sei. Perlienschatz habe die Vision, mindestens in jedem Bundesland ein Frauenhaus zu eröffnen. Der Bedarf in Deutschland sei schon vor der großen Flüchtlingsbewegung wesentlich höher gewesen als die zur Verfügung stehenden circa 7.000 Plätze. Jetzt habe sich die Situation weiter verschärft.

Der Förderverein würdigt mit dem Preis den mutigen, ausdauernden und beziehungsorientierten Einsatz Anette Bauschers. Indem sie ausgegrenzten Frauen auf Augenhöhe begegne, stärke sie somit ihre Würde und eröffne neue Perspektiven.

Den mit 500 Euro dotierten Ludwig-Krapf-Preis verleiht der AWM Förderverein e.V. einmal pro Jahr an Personen, die sich – wie sein Namensgeber – vielseitig, innovativ und kreativ für Gott und Menschen einsetzen.

(Fotos: AWM)

02.11.2022

# Ludwig-Krapf-Preis 2022

## Anette Bauscher mit Ludwig-Krapf-Preis der AWM ausgezeichnet



Kernel-Mitgliedschaft (2024) - Die Geschichte des christlichen Vereins „Perlienschatz“ e.V. (www.perlienschatz.de) - www.perlienschatz.de

Ein dem Artikel über die Entwicklung im Raum, Medien für sich selbst.

# Beispiele Presse

Solmscher Nachrichten

**Kulturkreisen. Am 1. Oktober hat der Verein bei seinen regulären Vorstandswahlen zwei neue Mitglieder gewählt.**

Neu in den Vorstand gewählt wurden die Systemische Beraterin und Traumapädagogin Heike Schultz aus dem baden-württembergischen Mosbach und Rechtsanwalt Christian Vollheim aus Bad Ems. Anette Bauscher, Solms, und Dirk Poppendieker, Wetzlar, wurden als Vorsitzende und Stellvertreter in ihren Ämtern bestätigt. Der christliche Autor und Journalist Eckart zur Nieden aus Marburg hat sich aus Altersgründen nicht mehr für den Vorstand zur Verfügung gestellt, wird sich im Verein aber weiter einbringen.

„Mir liegen Migrantinnen und Flüchtlingsfrauen am Herzen. Sie sind oft in Deutschland auf sich selbst gestellt und ich finde es wichtig, ihnen die Hilfe und Unterstützung zukommen zu lassen, die sie brauchen und verdienen“, berichtet Heike Schultz. Christian Vollheim beschreibt seine Motivation, im Vorstand mitzuarbeiten, so: „Ich arbeite bei Perlenschatz mit, weil ich die Arbeit des Vereins aus meinem christlichen Glauben heraus auch mit meinem juristischen Fachwissen unterstützen möchte.“

Perlenschatz berät betroffene Frauen und betreibt ein Schutzhaus, das von einem Hauselternhepaar geleitet wird. Dort werden die Frauen - oft mit ihren Kindern - aufgenommen und betreut, damit sie zu einem selbstbestimmten Leben finden.

**Kontakt:**

Perlenschatz e. V.  
Anette Bauscher  
Geschäftsführende Vorsitzende  
35599 Solms  
Tel.: 06442 9543994  
Mail: a.bauscher@perlenschatz.info  
www.perlenschatz.info



Vorstand von links: Anette Bauscher, Christian Vollheim, Heike Schultz, Dirk Poppendieker fehlt

Wetzlarer Neue Nachrichten

## Neu im Vorstand bei „Perlenschatz“

**SOLMS (red).** Der in Solms angesiedelte und deutschlandweit tätige gemeinnützige Verein „Perlenschatz“ hat es sich zur Aufgabe gemacht, Frauen zu helfen, die unterdrückt und misshandelt oder von Zwangsheirat oder „Ehrenmord“ bedroht sind. Bei den Vorstandswahlen wurden die Systemische Beraterin und Traumapädagogin Heike Schultz aus dem baden-württembergischen Mosbach und Rechtsanwalt Christian Vollheim aus Bad Ems neu in den Vorstand gewählt.

Anette Bauscher und Dirk Poppendieker wurden als Vorsitzende und Stellvertreter in ihren Ämtern bestätigt. Der christliche Autor und Journalist Eckart zur Nieden hat sich aus Altersgründen nicht mehr für den Vorstand zur Verfügung gestellt, wird sich im Verein aber weiter einbringen.

„Mir liegen Migrantinnen und Flüchtlingsfrauen am Herzen. Ich finde es wichtig, ihnen die Hilfe und Unterstützung zukommen zu lassen, die sie brauchen und verdienen“, berichtet Heike Schultz. Christian Vollheim beschreibt seine Motivation so: „Ich arbeite bei ‚Perlenschatz‘ mit, weil ich die Arbeit des Vereins aus meinem christlichen Glauben heraus auch mit meinem juristischen Fachwissen unterstützen möchte.“ „Perlenschatz“ berät Frauen und betreibt ein Schutzhaus.

list Eckart zur Nieden hat sich aus Altersgründen nicht mehr für den Vorstand zur Verfügung gestellt, wird sich im Verein aber weiter einbringen. „Mir liegen Migrantinnen und Flüchtlingsfrauen am Herzen. Ich finde es wichtig, ihnen die Hilfe und Unterstützung zukommen zu lassen, die sie brauchen und verdienen“, berichtet Heike Schultz. Christian Vollheim beschreibt seine Motivation so: „Ich arbeite bei ‚Perlenschatz‘ mit, weil ich die Arbeit des Vereins aus meinem christlichen Glauben heraus auch mit meinem juristischen Fachwissen unterstützen möchte.“ „Perlenschatz“ berät Frauen und betreibt ein Schutzhaus.

WZ/and1

### Perlenschatz e. V.

#### Neuer Vorstand bei Perlenschatz e. V.

Solms (ba). Der in Solms angesiedelte und deutschlandweit tätige gemeinnützige Verein „Perlenschatz“ wurde im Jahr 2014 gegründet und hat seitdem seine Arbeit stetig erweitert. Er hat es sich zur Aufgabe gemacht, Frauen zu helfen, die unterdrückt und misshandelt oder von Zwangsheirat oder „Ehrenmord“ bedroht sind. Zumeist handelt es sich um Frauen aus orientalischen



# Flyer Beratungsstelle Offenbach

*Wir sind für Sie da!*



**Perlenschatz**  
Zuflucht. Beratung. Interkulturell.

Beratung für Frauen  
bei häuslicher Gewalt,  
Bedrohung und Gewalt  
im Namen der „Ehre“



- Werden Sie kontrolliert, unterdrückt oder emotional bedrängt?
- Sind Sie von körperlicher, sexueller oder psychischer Gewalt betroffen? Oder von Todesdrohungen?
- Droht Ihnen eine Zwangsheirat, eine Verschleppung ins Ausland?
- Sind Sie von Zwangsprostitution/Menschenhandel bedroht?
- Oder Ihr Kind von Genitalverstümmelung?
- Suchen Sie Schutz? Ist Ihr Leben in Gefahr?

- **persönlich** in Deutsch: dienstags 9 –13 und donnerstags: 13 – 18 Uhr oder nach Vereinbarung in der Bismarckstraße 70, Offenbach/Main. Bei Bedarf kann für die Verständigung auch eine Übersetzungssoftware genutzt werden.

- **telefonisch** in Deutsch: montags bis freitags, 8 –12 und 14 – 16 Uhr, Tel. +49 (0)6442 9544844 oder +49 (0)152 13215426. Für den Fall, dass Sie uns nicht erreichen können, verweisen wir auf den Polizei-Notruf 110 oder das Hilfe-Telefon „Gewalt gegen Frauen“ unter +49 (0)800 0116016.

- **mobilität**: Falls Sie eine persönliche Beratung wünschen, aber nicht in unsere Beratungsstelle kommen können, treffen wir Sie nach Terminvereinbarung gerne an einem Ort Ihrer Wahl (bis maximal 30 Kilometer von Offenbach entfernt). Tel. +49 (0)6442 9544844.

- **per E-Mail**: [beratung@perlenschatz.info](mailto:beratung@perlenschatz.info). Wir arbeiten mit einem ehrenamtlichen Dolmetscherteam zusammen. Falls Sie ein bisschen Deutsch sprechen, ist es besser, Sie schreiben in deutscher Sprache. Dann erhalten Sie schneller eine Antwort.

*kultur- und religionsensible Beratung*

Perlenschatz e. V. • Postfach 11 13 • 35599 Solms  
[beratung@perlenschatz.info](mailto:beratung@perlenschatz.info) • [zuflucht@perlenschatz.info](mailto:zuflucht@perlenschatz.info)

*We are here for you!*



**Perlenschatz**  
Zuflucht. Beratung. Interkulturell.

Counseling for women  
for domestic violence,  
threats and violence  
in the name of „honor“



- Are you being controlled, oppressed, or emotionally harassed?
- Are you affected by physical, sexual, or psychological violence? Or by death threats?
- Are you threatened with forced marriage, deportation abroad?
- Are you threatened by forced prostitution/human trafficking?
- Or your child by genital mutilation?
- Are you looking for protection? Is your life in danger?

- **in person** in German or English: Tuesdays and Thursdays, 2 - 5 p.m. or by appointment at Bismarckstraße 70, Offenbach/Main. If necessary, translator software can be used for communication.

- **by telephone** in German: Mondays to Fridays, 8 a.m. - 12 p.m. and 2 p.m. - 4 p.m., Tel. +49 (0)6442 9544844 or +49 (0)152 13215426. If you are unable to reach us, we refer you to the police emergency number 110 or the „Violence against Women“ help line at +49 (0)8000 116016.

- **mobile**: If you would like personal counseling but cannot come to our counseling center, we will be happy to meet you by appointment at a location of your choice (up to a maximum of 30 kilometers from Bremen). Call us, we will be happy to call you back: Tel. +49 (0)6442 9544844.

- **by e-mail**: [beratung@perlenschatz.info](mailto:beratung@perlenschatz.info). We work together with a volunteer team of interpreters. If you speak a little German, it is better to write in German. Then you will get an answer faster.

*Culture- and religion-sensitive counseling*

Perlenschatz e. V. • Postfach 11 13 • 35599 Solms  
[beratung@perlenschatz.info](mailto:beratung@perlenschatz.info) • [zuflucht@perlenschatz.info](mailto:zuflucht@perlenschatz.info)



**Perlenschatz**  
Zuflucht. Beratung. Interkulturell.

*Eine echte Chance auf Integration*

## **„Echos“ Ehemaligentreffen**

„Das haben wir Euch zu verdanken, dass wir jetzt ein freies Leben in einer schönen eigenen Wohnung leben können.“

„Nirgends haben wir so viel Liebe erlebt.“

„Hier war das Leben schön und sorglos.“

*Eine echte Chance auf Integration*

## Zahlen, Fakten, Auswertungen

*Eine echte Chance auf Integration*

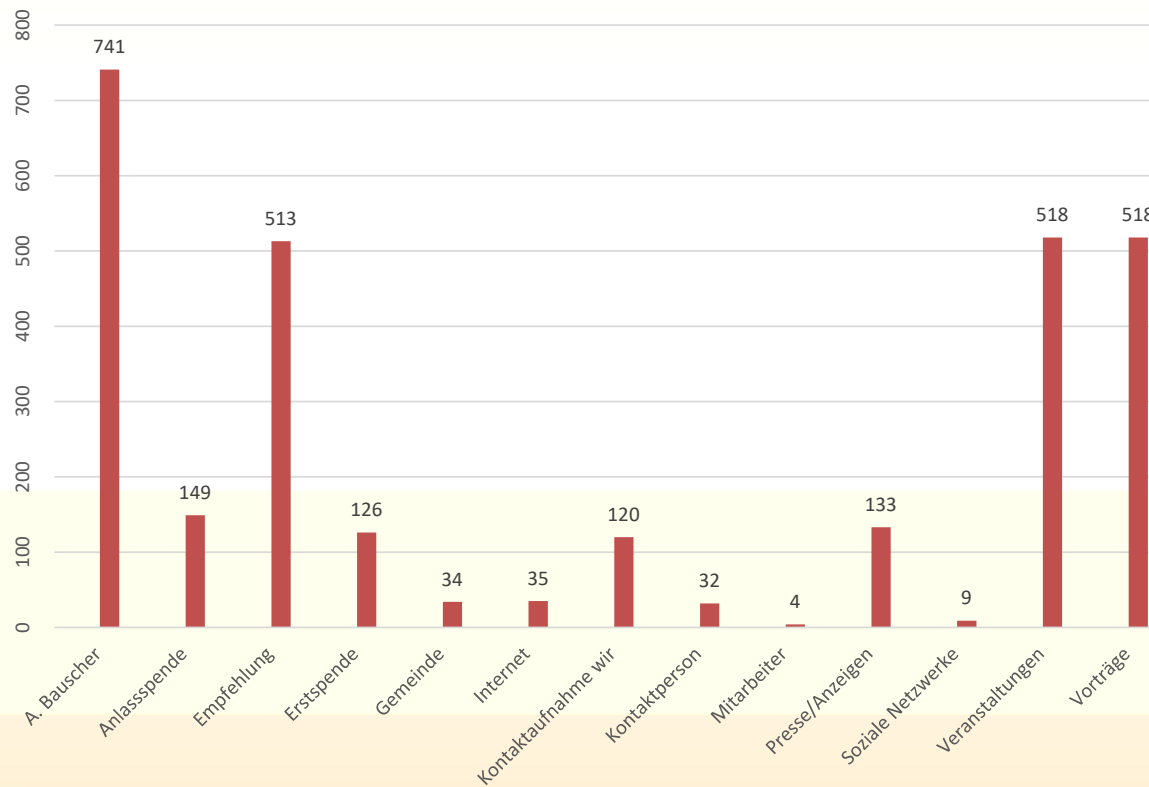
## Perlenschatz kennen gelernt durch ...

Vorträge:	7.720
Veranstaltungen:	<u>135.431</u>
=	143.151

Stand: 09.09.2023

*Eine echte Chance auf Integration*

# Auf Perlenschatz aufmerksam geworden durch ...



*Eine echte Chance auf Integration*

# Anzahl Vorträge

private und öffentliche (mit und ohne ppt)

2014/2015:	48 für	473 Personen
2015/2016:	39 für	1.024 Personen
2016/2017:	45 für	1.857 Personen
2017/2018:	27 für	1.257 Personen
2018/2019:	41 für	1.099 Personen
2019/2020:	24 für	655 Personen
2020/2021:	23 für	183 Personen
2021/2022:	25 für	293 Personen
2022/2023:	43 für	452 Personen



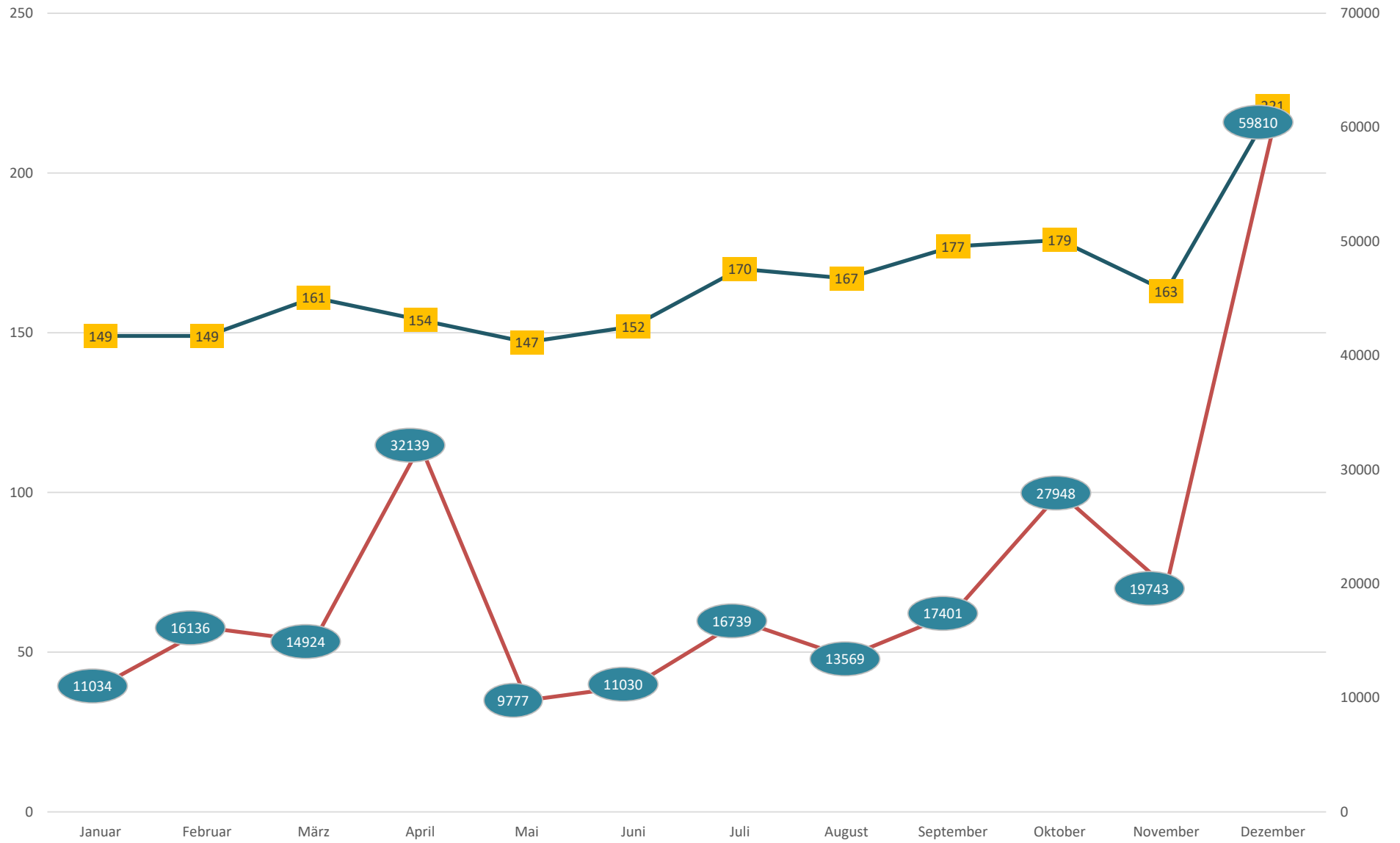
*Eine echte Chance auf Integration*

Dolmetscher/Übersetzer:

70

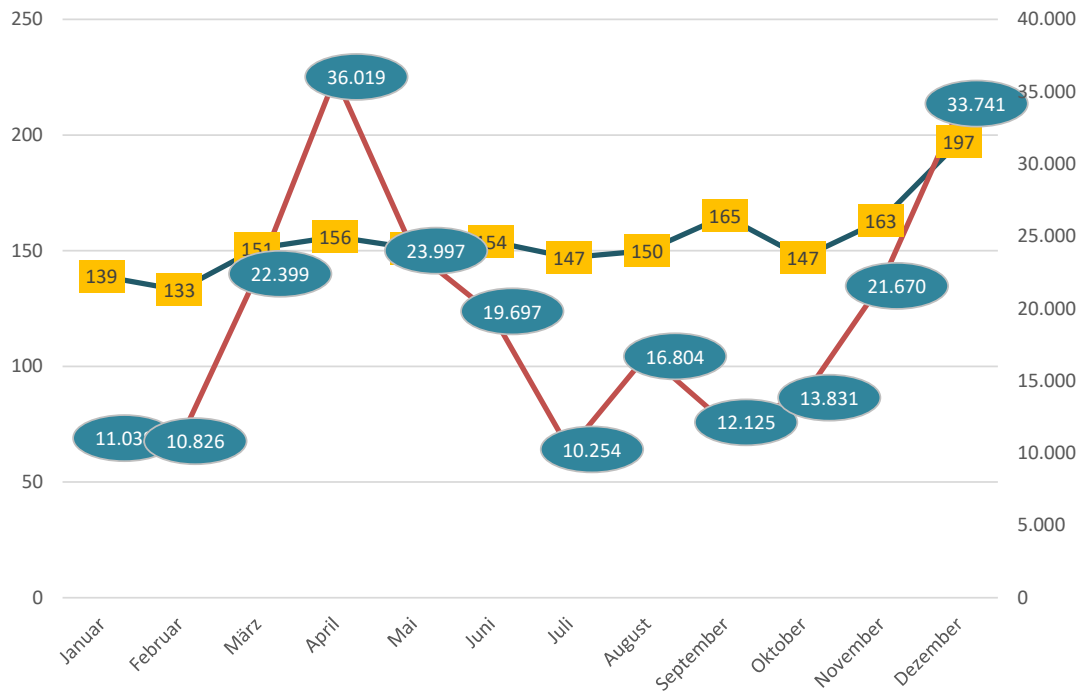
*Eine echte Chance auf Integration*

# Spendenanzahl & Summe 2022 (Verein)

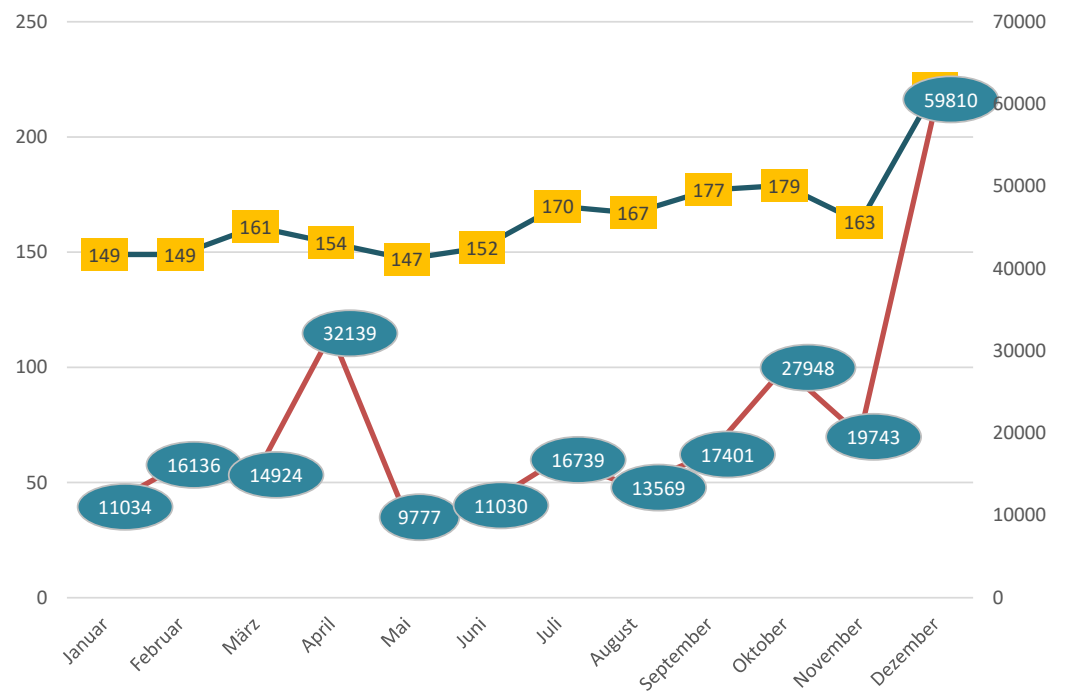




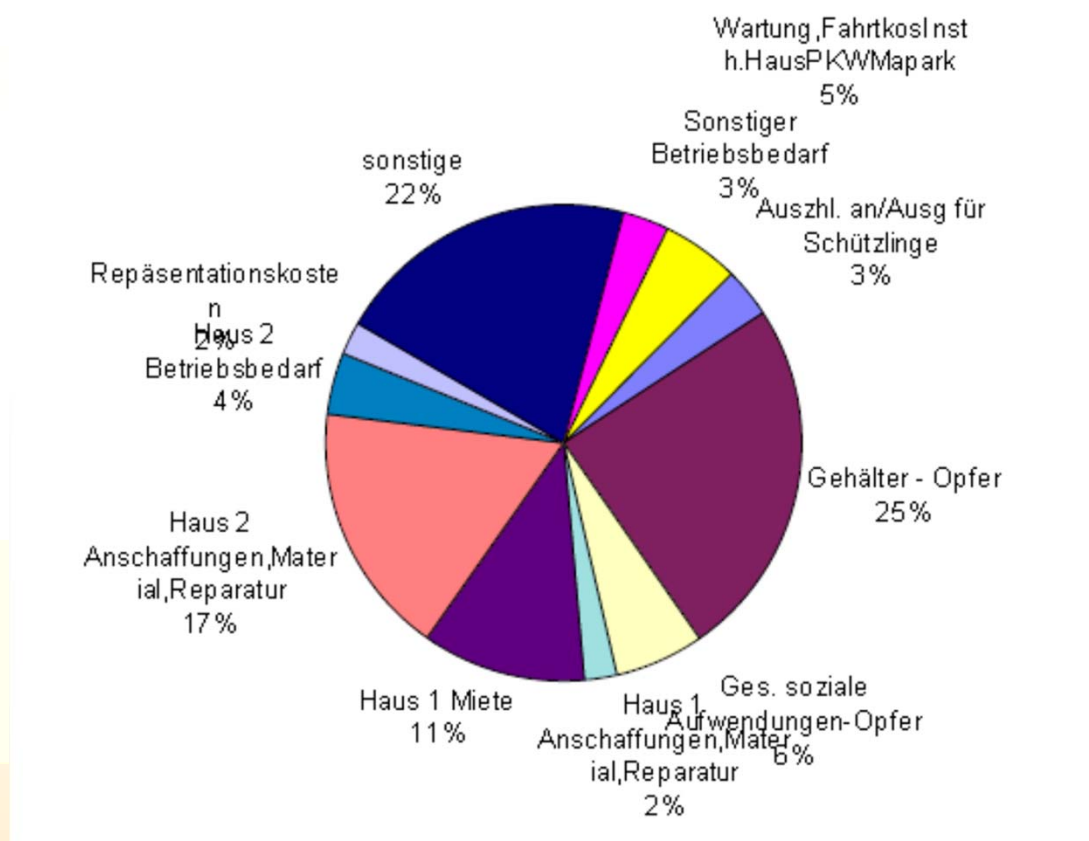
### Spendenanzahl & Summe 2021 (Verein)



### Spendenanzahl & Summe 2022 (Verein)

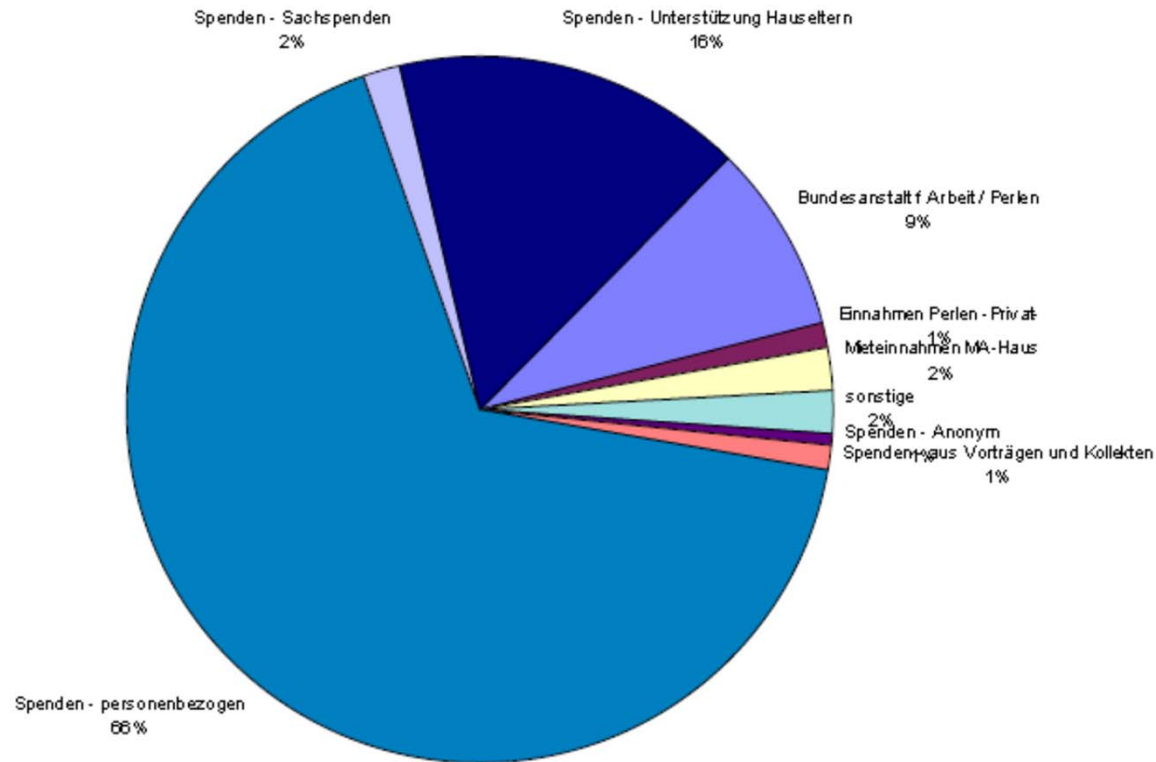


## Ausgabenaufteilung Januar bis Dezember 2022, Verein



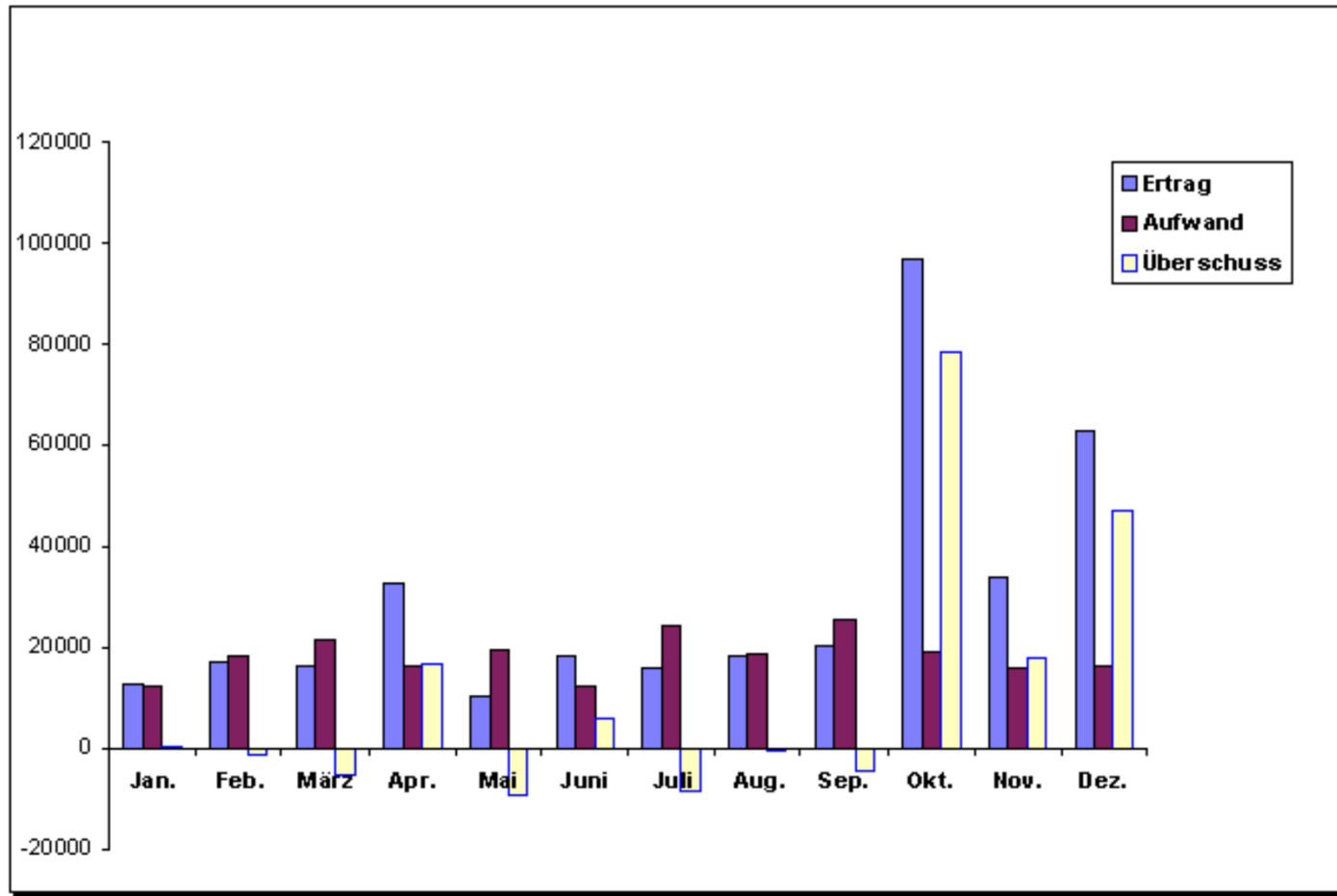
*Eine echte Chance auf Integration*

## Einnahmenaufteilung Januar bis Dezember 2022, Verein



*Eine echte Chance auf Integration*

## Aufwands- und Ertragsentwicklung von Januar bis Dezember 2022 Verein



## Kosten Anker 2022

ohne Arbeitszeit Ehrenamtliche und Personalkosten

Haupthaus/Gelände/Arbeit und Mitarbeiterhaus: 84.463,62 €

Demgegenüber stehen Mieteinnahmen

Haupthaus Frauen: 30.820,39 €

Mitarbeiterhaus: 7.560,00 €

38.380,39 €

„Differenz“: 46.083,23 €

*Eine echte Chance auf Integration*

## Stimmen von Betroffenen/Vermittler



- So etwas habe ich noch nie erlebt. Wir kennen uns alle eigentlich gar nicht, und doch sind wir wie eine große Familie. Ich bin einfach nur glücklich!
- Das ist viel, viel lieb von Dir, weil ich weiß, ich habe jemanden, der denkt an mich. Du gibst mir so viel Kraft. Viel, viel Kraft, echt!
- Ich bete jeden Tag für Dich. Ich danke Dir so sehr für Deine Arbeit! Ohne Dich hätte ich jetzt kein freies Leben mit meinen Kindern. Wann bist Du wieder in unserer Nähe? Wir haben ein Weihnachtsgeschenk für Dich. Wir vergessen Dich nicht. Du bist unsere Mama. Wegen dir bin ich von meinem Mann weg und habe keinen Stress mehr. Meine Tochter sagt immer: Du bist eine Königin für uns. Sie ist meine Mama.
- Sie haben mir aus dieser Notsituation geholfen. Ich hatte schon schlaflose Nächte. Vielen, vielen Dank, Sie haben mir sehr geholfen!
- Ich wusste, wie Du aussiehst. Ich habe Dich im Traum gesehen und Gott hat mir gesagt, dass Du mir helfen wirst.
- Ich liebe Dich abgöttisch. Und ich weiß, du liebst mich auch. Deshalb komme ich auch immer wieder zu dir zurück.
- Vielen Dank noch einmal für Ihre tolle, unkomplizierte Arbeit und das gute Miteinander. (Opferhilfe)

*Eine echte Chance auf Integration*

# Jahresabschluss Verein

*Eine echte Chance auf Integration*

## Bilanz- und Ertragsanalyse

Praxis: 01 Theodor Picker  
Mandant: 20165 Perlenschatz e.V.  
Analyse: 06113 Überschussrechnung Verein  
WJ: 01.01.2022 - 31.12.2022

### Ertragsteuerneutrale Posten

Ideeller Bereich	317.310,99	
* 3215 Sonstige Einnahmen	4.117,66	
* 3216 Charity Einnahmen	5.442,72	
* 3217 Einnahmen aus Geldaufl./Bussgelder	0,00	
* 3220 Erhaltene Spenden	200,00	
* 3221 Geldspenden personenbezogen	239.303,68	
* 3223 Geldspenden ohne Quittung	2.560,10	
* 3224 Spenden Unterstützung MA	59.446,38	
* 3225 Sachspenden gegen Quittung	5.748,87	
* 3230 Spenden a. Sachaufw.g.Quittung	1.891,58	
* 3251 Gezahlte Spenden	-1.400,00	
Vermögensverwaltung	0,00	
Zweckbetrieb Sport	0,00	
Sonstige Zweckbetriebe	0,00	
Geschäftsbetrieb Sport	0,00	
Sonstige wirtschaftliche Geschäftsbetriebe	<u>0,00</u>	
<b>Ergebnis Bereich 3000</b>		<b>317.310,99</b>

### Steuerbegünstigte Vermögensverwaltung

Ertragsteuerfreie Einnahmen	0,00	
Ertragsteuerpflichtige Einnahmen	0,00	
Ausgaben	<u>0,00</u>	
<b>Ergebnis Bereich 4000</b>		<b>0,00</b>

### Ertragsteuerfreie Zweckbetriebe Sport

Umsatzsteuerpflichtige sportl. Veranstaltungen		
Einnahmen	0,00	
Ausgaben	<u>0,00</u>	
<b>Ergebnis Teilbereich 5001</b>		<b>0,00</b>
Umsatzsteuerfreie sportl. Veranstaltungen		
Einnahmen	0,00	
Ausgaben	<u>0,00</u>	
<b>Ergebnis Teilbereich 5700</b>		<b>0,00</b>
Ergebnisumbuchung	0,00	
<b>Ergebnis Bereich 5000</b>		<b>0,00</b>



Praxis: 01 Theodor Picker  
Mandant: 20165 Perlenschatz e.V.  
Analyse: 06113 Überschussrechnung Verein  
WJ: 01.01.2022 - 31.12.2022

## Bilanz- und Ertragsanalyse

	Geschäftsjahr	
	Euro	Euro
<b>Andere ertragsteuerpflichtige Geschäftsbetriebe</b>		
Andere wirtschaftliche Geschäftsbetriebe		
Einnahmen	0,00	
Ausgaben	<u>0,00</u>	
<b>Ergebnis Teilbereich 8001</b>	<b>0,00</b>	
Sonstige Geschäftsbetriebe		
Einnahmen	0,00	
Ausgaben	<u>0,00</u>	
<b>Ergebnis Teilbereich 8900</b>	<b>0,00</b>	
Ertragsteuerpflichtig gewordene Zweckbetriebe		
Einnahmen	0,00	
Ausgaben	<u>0,00</u>	
<b>Ergebnis Teilbereich 8950</b>	<b>0,00</b>	
<b>Ergebnis Bereich 8000</b>		<b>0,00</b>
<b>VEREIN\$ERGEBNIS</b>		<b>134.222,71</b>

# Jahresabschluss Stiftung

*Eine echte Chance auf Integration*

**Gewinn- und Verlustrechnung**  
**für die Zeit vom 01.01.2022 bis 31.12.2022**

	Geschäftsjahr	
	EUR	EUR
1. Umsatzerlöse		41.551,08
2. Abschreibungen		
a) Abschreibungen auf immaterielle Vermögensgegenstände des Anlagevermögens und Sachanlagen	- 14.087,00	- 14.087,00
3. sonstige betriebliche Aufwendungen		- 75.498,05
4. Erträge aus anderen Wertpapieren und Ausleihungen des Finanzanlagevermögens		
5. Ergebnis nach Steuern		- 48.033,97
6. Jahresfehlbetrag		- 48.033,97

Herzlichen Dank  
für Ihre Unterstützung! 😊

*Eine echte Chance auf Integration*